

2025年（令和7年）3月2日（日） 11時00分～  
國學院大學 院友会館 3階・大会議室

2025年（令和7年度） 第1回・関東学生卓球連盟  
理事会・会議資料

【開会】

葛西会長挨拶。

定足数確認。 会長1名・副会長2名・理事34名⇒構成員総数37人

現地出席 23名（予定）

リモート出席 4名（予定）

委任状出席 5名（予定）

出席者合計 32名（予定）

⇒構成員の過半数のため定足数を満たし、理事会成立

欠席 5名（予定）

議事録署名人指名

【議事】

【報告事項】

1) 日学連報告

・ユニバーシティーゲームズ・国内予選結果報告 — P2～4

2) その他

・OB・OG連盟総会報告

【協議事項】

1) 令和7年度 新役員体制の件 \_\_\_\_\_ P5

2) 令和7年度事業計画（案） \_\_\_\_\_ P6～7

3) 令和7年度会計予算（案） \_\_\_\_\_ 別冊

4) 関東学連・規約類改正の件（日学連規約類改正関連など） - P8～14

5) 前回理事会継続審議事項の件

・葛西会長提案事項 \_\_\_\_\_ P15～18  
指導者資格、公認審判資格、関東学連100周年対応、広報部設置の件、  
その他

・リーグ戦7点制ダブルス1番化に伴う詳細検討 \_\_\_\_\_ P19

・今後の送別会のあり方の検討 \_\_\_\_\_ P19

・三英の卓球台レンタルの件 \_\_\_\_\_ P19～21

6) ラボライブ・ラリーズ対応の件 \_\_\_\_\_ P22～24

7) 新人戦等のタイムテーブルの件 \_\_\_\_\_ P22、25

8) その他

【閉会】

副会長挨拶

ホーム

お知らせ

日学連アゴラ

事業計画

役員/組織

各地区学生卓球連盟情報 »

日学連

北海道

東北

関東

北信越

東海

関西

中国

四国

九州

トップ お知らせ FISUワールドユニバーシティゲームズ (2025/ライン・ルール) 卓球男女日本代表候補選手選考会

### 日学連登録について

日学連登録用紙 電子データの運用  
について

ト2020年～ 日学連登録用紙  
L 日学連登録用紙記入例

①1月7日、『一般社団法人 日本  
学生卓球連盟』へ、  
従来の任意団体から、『法人』  
となりました。  
②法人化に伴い、『定款』『規  
約・内規・事業実施細則』を掲載  
しました。

・一般社団法人 日本学生卓球連  
盟・定款 (2022年 (令和4年)  
1月7日改正版)

・一般社団法人 日本学生卓球連  
盟・規約・内規・事業実施細則  
(2024年 (令和6年) 7月4日改  
正版) …… 変更箇所

日本学生卓球連盟・事業実施細  
則・第7条・別紙・主管学連一覧  
表

### その他連絡事項

#### 国際交流届(docx)

日学連登録選手は、海外に渡航し  
て国際交流を行なう際、渡航の1  
ヶ月前をメドに、この届を記入  
し、

- ・「自分の所属する各地域学連(関  
東学連、関西学連など)」
- ・「自分の所属する各都道府県卓  
協(東京都卓球連盟、大阪卓球協  
会、など)」

の2箇所にメール添付で申請をす  
るようにしてください。

#### 全日本卓球選手権大会予選会申請 書(pdf)

この申請書は、日本学生卓球連盟  
に登録している選手が、卒業高校  
所在地の加盟団体で天皇杯・皇后  
杯全日本選手権大会の予選会出場  
を希望する選手が使用する申請書

## FISUワールドユニバーシティゲームズ (2025/ライン・ルール) 卓球男女日本代表候補選手 選考会

2025/02/20

ポスト いいね! 1 シェアする

FISUワールドユニバーシティゲームズ(2025/ライン・ルール) 卓球男女日本代表候補選手選考会

期日：2025年2月27日(木)～28日(金) ※26日(水)17:00～20:00まで練習可能

場所：東京都・北区赤羽体育館

- ・実施要項
- ・タイムテーブル、予定表
- ・参加選手リスト
- ・対戦順 (男子)
- ・対戦順 (女子)

- ・最終結果  
男子  
1位：岡野俊介 (朝日大)  
2位：横谷晟 (愛知工業大)  
3位：鈴木笙 (筑波大)  
4位：濱田一輝 (早稲田大)  
5位：手塚峻馬 (明治大)  
6位：松田歩真 (明治大)  
7位：小林広夢 (日本大)  
8位：中村煌和 (愛知工業大)  
9位：三浦裕大 (筑波大)  
10位：小野泰和 (出雲北陵高)

総当たり表 (男子)  
結果詳細

- 女子  
1位：青井さくら (筑波大)  
2位：面田采巳 (愛知工業大)  
3位：浅田真奈 (朝日大)  
4位：岡田琴菜 (愛知工業大)  
5位：高橋あかり (中央大)  
6位：永野萌衣 (愛知工業大)  
7位：木塚陽菜 (神戸松蔭女子学院大)  
8位：鶴岡美菜 (神戸松蔭女子学院大)  
9位：吉岡桜子 (中央大)

総当たり表 (女子)

※連盟側で再度結果の精査を行ったところ、  
男子は2位と3位の順位が入れ替わりました。  
女子は3位と4位の順番を誤って記載しておりました。  
関係者ならびに選手の皆様にはご不便をおかけし、深くお詫び申し上げます。

以上の結果より、男子は上位3名、女子は上位4名が、  
FISUワールドユニバーシティゲームズ (2025/ライン・ルール) の日本代表として選出されました。

	1	2	3	4	5	6	7	8	9	10	順位	
	岡野	濱田	三浦	横谷	中村	鈴木	松田	小林	小野	手塚		
1	岡野俊介 (朝日大)	11-6 11-9 9-11 10-12 11-7	11-9 9-11 11-7 11-7	4-11 11-9 10-12 11-9	2 0 4-11 -	3 3 3 3 -	2 2 10-12 9-11 11-9	3 3 13-11 9-11	0 3 11-9 -	1 3 11-7 10-12 11-9	11-9 9-11 9-11 11-9 10-12	2 1 1
2	濱田一輝 (早稲田大)	6-11 9-11 11-4 12-10 7-11	10-12 11-7 11-7 11-4 4-11	7-11 9-11 11-7 11-7 4-11	3 3 -	0 1 -	3 3 10-12 11-7 11-7	2 3 11-9 -	1 3 -	0 3 11-9 11-9 11-9	11-11 11-9 10-12 11-9	1 4 1
3	三浦裕大 (筑波大)	9-11 11-7 7-11 7-11 -	11-9 10-12 11-7 11-4 11-4	9-11 11-9 9-11 9-11 11-4	3 2 -	3 3 -	2 2 10-12 9-11 9-11	3 0 9-11 -	3 3 10-12 9-11 9-11	1 1 -	11-9 11-9 9-11 11-9	9 9 1
4	横谷 晟 (愛知工業大)	11-4 9-11 12-10 9-11 9-11	11-7 11-9 7-11 7-11 11-4	11-9 11-9 11-9 11-9 11-4	1 1 -	3 3 -	2 3 11-9 11-9 11-9	1 1 9-11 -	3 3 11-9 11-4	1 2 11-9 11-9 11-9	11-9 11-9 9-11 9-11	3 3 1
5	中村 雄和 (愛知工業大)	11-9 11-7 11-4 -	9-11 7-11 9-11 -	12-10 9-11 12-10 11-9 11-9	2 3 -	0 0 -	3 0 12-10 9-11 9-11	3 1 7-11 11-4 12-10	3 0 11-9 11-9 11-9	3 0 -	9-11 4-11 9-11 9-11	8 8 1
6	鈴木 莖 (筑波大)	9-11 11-9 11-9 11-9 9-11	7-11 11-9 11-9 11-7 -	11-7 11-9 11-4 10-12 11-12	3 3 -	0 0 -	3 3 11-9 11-9	0 2 11-9 10-12 10-12	3 3 11-9 11-9 11-9	0 3 11-9 11-9 11-9	11-9 9-11 11-9 11-9	2 2 1
7	松田 歩真 (明治大)	4-11 11-12 11-9 11-7 11-9	12-10 12-10 11-9 7-11 -	9-11 10-12 11-9 11-9 11-9	2 1 3 3 -	0 0 -	3 3 9-11 11-9 9-11	3 3 11-9 11-9 11-9	2 0 11-9 11-9 11-9	2 0 11-9 11-9 11-9	9-11 10-12 11-9 11-9	6 6 1
8	小林 広夢 (日本大)	9-11 9-11 9-11 -	12-10 10-12 9-11 -	11-9 11-9 11-9 -	1 3 -	1 3 -	2 0 9-11 10-12 11-12	3 3 11-9 11-9 11-9	3 3 11-9 11-9 11-9	2 2 11-9 10-12 11-9	11-9 11-9 11-9 11-9	7 7 1
9	小野 恭和 (出雲北誠高)	9-11 7-11 11-4 12-10 -	9-11 7-11 9-11 -	10-12 11-9 11-9 -	3 3 -	2 0 -	3 2 10-12 -	3 3 11-9 11-9 11-9	3 3 11-9 11-9 11-9	2 2 11-9 11-9 11-9	9-11 7-11 11-9 11-9	10 10 1
10	手塚 純馬 (明治大)	9-11 11-9 11-9 9-11 12-10	11-9 9-11 12-10 9-11 -	11-9 11-9 11-9 11-9 -	2 3 -	0 1 -	3 3 11-9 11-9 11-9	0 3 11-9 11-9 11-9	2 3 11-9 11-9 11-9	2 3 11-9 11-9 11-9	11-9 11-9 11-9 11-9	5 5 1

	1	2	3	4	5	6	7	8	9	順位	
	青井	木塚	鶴岡	面田	岡田	浅田	高橋	永野	吉岡		
1 青井さくら (筑波大)		12-10 11-9 11-7 3	11-6 9-11 11-8 11-6 0 3	11-7 8-11 12-10 11-9 1 3	7-11 11-9 11-6 11-9 1 3	11-6 11-6 11-9 -	11-7 12-13 11-8 11-6 1 3	11-7 12-13 11-8 11-6 1 3	9-11 11-13 11-8 11-6 11-7 11-6 -	8-11 11-13 11-9 11-6 11-7 11-6 -	2
2 木塚陽菜 (神戸松蔭女子学 大)		10-12 9-11 7-11 3	11-6 12-14 7-11 11-6 2 3	9-11 11-9 12-10 9-11 9-11 6-11 -	7-11 9-11 11-7 11-6 3 2	6-11 11-7 6-11 12-14 -	3-11 9-11 9-11 9-11 -	11-13 11-8 11-7 4-11 -	11-2 11-6 11-7 11-7 -	11-6 11-6 11-7 4-11 -	0
3 鶴岡美菜 (神戸松蔭女子学 大)		9-11 11-9 8-11 3 2	11-6 14-12 9-11 11-7 4-11 3	9-11 11-9 11-6 13-10 3	7-11 5-11 6-11 -	6-11 7-11 11-13 -	11-6 11-5 11-6 -	4-11 9-11 9-11 -	11-5 8-11 12-14 11-6 7-11 -	11-5 8-11 12-14 11-6 7-11 -	3
4 面田采巳 (愛知工業大)		11-9 9-11 10-12 9-11 11-6 3 3	11-9 9-11 6-11 10-12 -	11-9 11-13 8-11 8-11 7-11 -	8-11 11-13 11-8 11-6 11-8 11-7 -	11-6 11-6 -	9-11 11-9 11-6 11-6 -	11-6 11-6 9-11 11-6 -	11-13 11-9 11-9 11-8 11-8 -	11-9 11-9 11-9 11-9 -	1
5 岡田琴菜 (愛知工業大)		11-7 11-9 7-11 9-11 9-11 3 3	11-7 11-6 11-6 -	11-6 12-11 8-11 8-11 7-11 -	11-7 11-6 11-6 -	6-11 11-9 7-11 11-4 10-12 -	11-4 11-4 11-4 -	11-6 4-11 11-4 11-7 -	6-11 11-6 11-6 11-7 11-6 -	6-11 11-6 11-7 11-6 11-6 -	1
6 浅田真奈 (朝日大)		11-5 7-11 11-6 14-12 3 3	11-6 11-7 12-11 -	8-11 8-11 -	11-6 9-11 11-7 11-7 13-10 -	11-6 11-6 11-7 11-7 11-7 -	14-12 8-11 7-11 7-11 -	9-11 11-7 12-10 11-6 -	12-11 11-9 11-6 11-6 -	12-11 11-9 11-6 11-6 -	0
7 高橋あかり (中央大)		11-8 11-6 11-9 3 3	6-11 6-11 5-11 -	11-9 6-11 8-11 8-11 -	4-11 4-11 4-11 -	12-14 11-6 11-7 11-7 -	11-4 4-11 4-11 -	11-6 2-11 11-6 -	11-4 5-11 11-7 11-6 -	11-4 5-11 11-7 11-6 -	1
8 永野精衣 (愛知工業大)		12-11 11-6 7-11 11-4 3 3	11-4 11-9 11-9 -	5-11 8-11 11-8 9-11 -	9-11 11-4 4-11 7-11 -	11-8 7-11 10-12 9-11 -	8-11 11-8 8-11 5-11 -	11-8 11-8 11-8 -	9-11 11-6 12-10 11-8 -	9-11 11-6 12-10 11-8 -	1
9 吉岡優子 (中央大)		2-11 8-11 7-11 -	5-11 14-12 6-11 11-7 3 3	12-11 9-11 9-11 5-11 -	11-6 6-11 7-11 6-11 -	11-13 9-11 6-11 -	4-11 11-5 7-11 -	11-9 8-11 10-12 9-11 -	11-8 9-11 6-11 -	11-9 8-11 10-12 9-11 -	3

2025年(令和7年度) 関東学生卓球連盟 組織図(案)

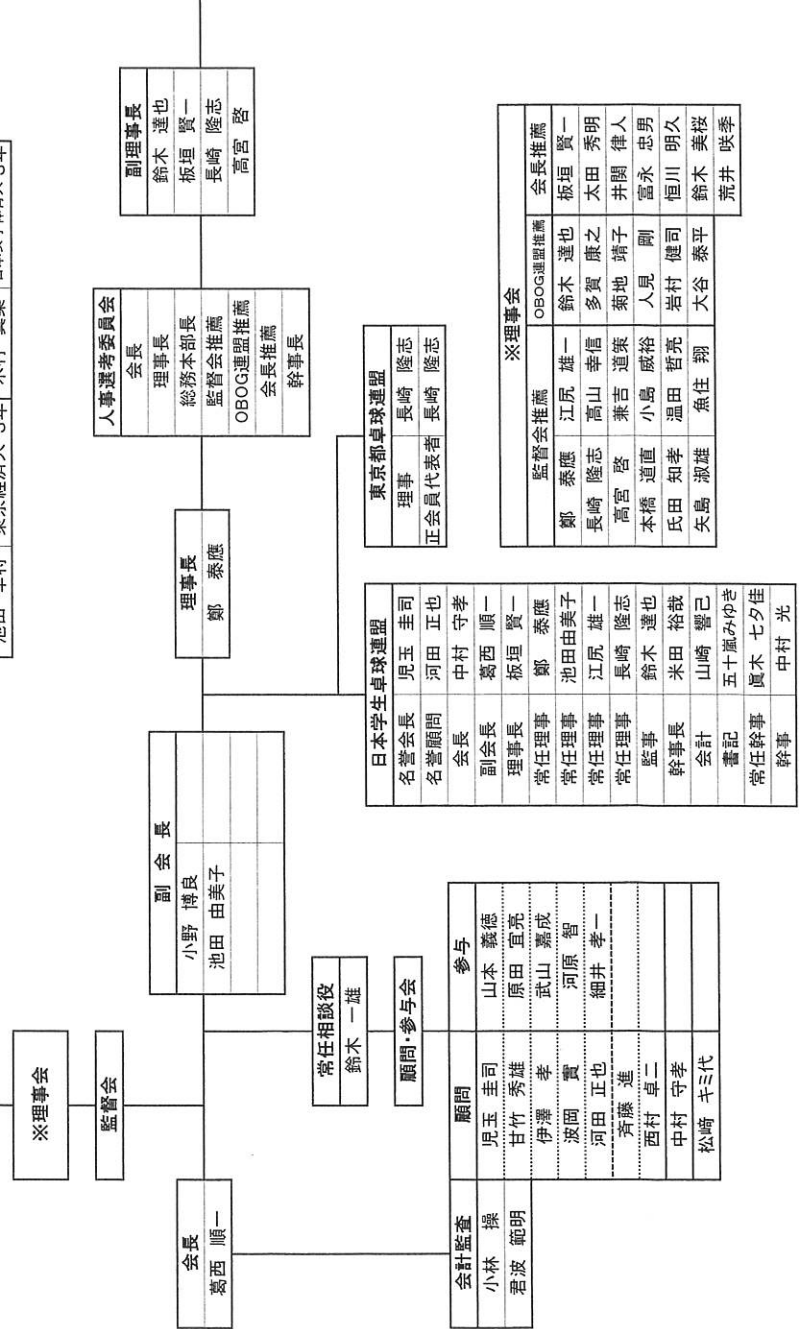
令和7年3月

部・委員会名	委員長	副委員長	委員	担当幹事
本部 部長 小野博良	恒川 明久	板垣 賢一	大谷 恭平	
財務本部				
本部 部長 池田由美子	高宮 啓	本橋 道直	太田 秀明 菊地 靖子 井関 律人	
大会事業				
強化本部	男子		高山 幸信 小島 威裕	
強化本部	氏田 知孝	兼吉 道策		
強化本部	女子		岩村 健司 魚住 翔	
強化本部	江尻 雄一	矢島 淑雄		
総務本部	人見 剛	温田 哲亮	荒井 咲季	
総務本部	多賀 康之	富永 忠男	鈴木 美桜	※三浦 弘子

技術員会	
男子	女子
瀧田 一輝 4年	立川 朋佳 4年
櫻井 優 4年	香取 位圭 4年
前川 祐輝 4年	深谷 和花 4年
前原 榊樹 4年	青井 さくら 3年
皇 優真 4年	佐藤 瑠衣 4年
岩永 宗久 4年	山下 菜々美 4年
谷本 凌 4年	泉田 和紗 4年
田原 翔太 4年	木田 美佑里 4年
原 悠 4年	萩井 菜津子 4年
廣田 遼太郎 4年	佐々木 美優 4年
竹中 流生 4年	中村 藍子 4年
佐山 寛大 4年	川村 碧子 3年
原田 敦生 4年	木村 笑葉 3年
池田 幸将 3年	木村 真菜 3年

代議員会	
幹事会	
理事 幹事長 眞木 七夕佳 4年	日本体育大 4年
理事 副幹事長 中村 光 3年	専修大 3年
理事 会計 米田 裕哉 4年	明治大 4年
理事 幹事 山崎 響己 3年	中央大 3年
理事 幹事 五十嵐のゆき 4年	日本大 4年
理事 幹事 江原 翔真 4年	大正大 4年
理事 幹事 岡村 香苗 4年	東洋大 4年
理事 幹事 永井 龍之介 3年	早稲田大 3年

※10人までが理事。



## 2025年(令和7年)・関東学生卓球連盟・事業日程

関東	日本	事業名	期日	会場
関		送別会	2/7(金)PM6:30~	国学院大・院友会館・地下1階・大ホール
	日	ワールド・ユニバーシティ・ゲームズ・国内予選	2/27(木)~28(金)	赤羽体育館(東京都北区)
関		第1回代議員会	3/15(土)PM1:00~(予定)	リモート開催
関		関東学連・関東高体連合同強化事業	4/12(土)	中央大学・多摩キャンパス・第1体育館・卓球場
	日	日学連・高体連・合同強化事業	4/11(金)~13(日)	ナショナルトレーニングセンター(or国立スポーツ科学センター)
関		公認審判講習会	4/13(日)PM1:00~	早稲田大学・早稲田キャンパス・8号館・106教室
関		関東新人戦	4/24(木)~26(土)	所沢市民体育館
関		春季リーグ戦		
		幹事校講習会	4/27(日)PM1:00~(予定)	リモート開催
	1部リーグ		5/15(木)~17(土)	所沢市民体育館
			5/25(日)~26(月)	代々木第2体育館
	2部リーグ		5/15(木)~17(土)	所沢市民体育館
	入替戦	6/1(日)	中央大学・多摩キャンパス・第1体育館	
関		インカレ・関東予選	5/22(木)	駒沢屋内球技場
関		関東学生選手権	6/26(木)~28(土)	所沢市民体育館
	日	第94回 全日本大学総合選手権・団体の部 (旧・全日本大学対抗)	7/3(木)~6(日)	東海学連:三重県・四日市市総合体育館
	日	ワールド・ユニバーシティ・ゲームズ	7/16(水)~27(日)	ドイツ・ラインルール
関		関東学生チームカップ		
		〃 ・Cブロック(5・6部)	8/9(土)	駒沢屋内球技場
		〃 ・Bブロック(3・4部)	8/9(土)~10(日)	駒沢屋内球技場
	日	日韓交流戦	8/13(水)~17(日)	日本
関		関東学生チームカップ		
		〃 ・Aブロック(1・2部)	8/18(月)~19(火)	駒沢体育館
関		全日学・関東予選	8/25(月)~27(水)	所沢市民体育館
関		秋季リーグ戦		
		幹事校講習会	8/30(土)PM1:00~(予定)	リモート開催
	1部リーグ		9/10(水)~12(金)	港区スポーツセンター
			9/17(水)~18(木)	代々木第2体育館
	2部リーグ		9/10(水)~12(金)	港区スポーツセンター
	入替戦	10/4(土)	駒沢体育館	
	日	第91回 全日本大学総合選手権・個人の部 (旧・全日本大学生選手権)	10/21(火)~24(金)	関西学連:大阪府・大浜だいしんアリーナ
関		会長杯(A・Bブロックとも)	11/12(水)~14(金)	和光市総合体育館
	日	第21回全日本学生選抜選手権	11/21(金)~23(日)	九州学連・福岡県・北九州市立総合体育館

↑ ↑  
「日」は、日学連関連事業  
「関」は、関東学連関連事業

## 2025年(令和7年度) 関東学生卓球連盟 大会等 申込受付期間

事業名	区分	申込受付期間
関東学生卓球新人選手権大会 (新人戦)	本登録	3 / 17 (月) ~ 3 / 21 (金)
	追加登録	4 / 7 (月) ~ 4 / 11 (金)
春季関東学生卓球リーグ戦 (春リーグ)	本登録	3 / 17 (月) ~ 3 / 21 (金)
	追加登録	4 / 7 (月) ~ 4 / 11 (金)
	入替戦用追加	5 / 19 (月) ~ 5 / 23 (金)
公認審判講習会	—	3 / 31 (月) ~ 4 / 4 (金)
関東学生卓球選手権大会 (関東学生)	—	4 / 28 (月) ~ 5 / 2 (金)
全日本大学対抗・関東地区予選 (インカレ予選)	—	5 / 12 (月) ~ 5 / 17 (土)
全日本学生・関東地区予選 (全日学予選)	—	7 / 7 (月) ~ 7 / 11 (金)
第17回関東学生チームカップ・全ブロック	—	7 / 7 (月) ~ 7 / 11 (金)
秋季関東学生卓球リーグ戦 (秋リーグ)	本登録	7 / 21 (月) ~ 7 / 25 (金)
	追加登録	8 / 4 (月) ~ 8 / 8 (金)
	入替戦用追加	9 / 22 (月) ~ 9 / 26 (金)
第21回全日本学生選抜卓球選手権大会(外国人)	—	10 / 6 (月) ~ 10 / 10 (金)
第57回会長杯争奪卓球大会	—	10 / 6 (月) ~ 10 / 10 (金)

### 区分

○本登録 = プログラムに掲載される大会申し込み

○追加登録 = プログラムには掲載されないが、試合出場自体は出来る申し込み

○入替戦用追加登録 = プログラムには掲載されないが、入替戦の出場自体は出来る申し込み  
(本登録・追加登録を経ても15人のベンチエントリーに空きがある少人数チームの救済用)

〒150-0041 東京都 渋谷区 神南 1-4-2 神南ハイム 402

### 関東学生卓球連盟

TEL 03-3496-9600 (平日は不在のため連絡はメールにてお願いします)

FAX 03-3496-9668

Email japan\_kanto\_sttf@yahoo.co.jp

## 規約類の改正

### 関東学生卓球連盟・規約

#### 第3章 構 成

(組織体)

第 6 条 本連盟は関東地区に所在する文部科学大臣認定の大学、短期大学、専門学校及び法律（防衛庁設置法、職業訓練法、農林水産省設置法、国土交通省等）によって設置された大学校の卓球部を以って組織する。ただし大学院、通信教育課程の卓球部員は含まれない。



(組織体)

第 6 条 本連盟は関東地区に所在する文部科学大臣認定の大学、短期大学、専門学校及び法律（防衛庁設置法、職業訓練法、農林水産省設置法、国土交通省等）によって設置された大学校の卓球部を以って組織する。ただし大学院の卓球部員は含まれない。

※通信制の登録許可

### 関東学生卓球連盟・事業実施細則

第 2 条 関東学生卓球新人選手権大会（主催 関東学生卓球連盟）

#### 3. 出場資格

過去に全日本学生選手権大会、及び全日本学生選抜選手権大会のいずれにも出場していない者。



#### 3. 出場資格

過去に全日本学生選手権大会、及び全日本学生選抜選手権大会のいずれにも出場していない者。

1～2年生に限る。（2026年（R8年）より）

全日本大学総合卓球選手権大会（団体の部）、

全日本学生選抜卓球選手権大会

予選リーグ → 第1ステージ（リーグ戦）

決勝トーナメント → 第2ステージ（トーナメント）



第 4 条 全日本大学総合卓球選手権大会・団体の部（全日本大学対抗卓球選手権大会）  
（主催 日本学生卓球連盟）

3. 登録規定

(2) (前略)

選手の変更は一切認めない。但し、関東地区予選と本大会では登録選手を変更しても良い。又、本大会においては、申し込みの時点において日学連登録人数が7名に満たない場合にのみ、その不足分に限り、新規登録手続きの後、主将会議まで追加エントリーを認める。



関東地区予選と本大会では登録選手を変更しても良い。  
関東地区予選においては、選手の変更は一切認めない。  
本大会においては、選手変更がある場合は、大会要項等により定められた日時までに所定の用紙に記入の上、提出することによって選手変更が認められる。

第 6 条 全日本学生選抜卓球選手権大会

3. 出場資格

(1) 当該年度全日本大学総合卓球選手権大会（個人の部）シングルスランキング16位まで

(2) 前年度全日本学生選抜卓球選手権大会ベスト8以上

(2) (3) 本連盟内規第3条に定める外国人留学生選手

(3) (4) 主管支部推薦者・男女各4名ずつ

(4) (5) 各支部（主管支部以外）推薦者・男女各2名ずつ

(5) (6) 当該年度日本リーグ・日学連・高体連合同強化事業の成績優秀選手（全体順位の1位から3位）・男女各3名ずつ

(6) (7) 強化委員会推薦者

ただし、全日本大学総合卓球選手権大会（個人の部）でランク入りした日本人選手に関しては、原則として本大会への出場を義務とする。止むを得ない事情がある場合は、その理由を記した欠場届けを本連盟に提出しなければならない。無断で本大会を欠場した場合、およびその理由が正当でないと判断された場合は罰則を課す場合がある。また、強化委員会推薦者は全日本大学総合卓球選手権大会（個人の部）ランカーの欠場の補充とし、両者の合計は16名とする。

(7) (8) 参加申し込みが男女各48名に満たない場合にその不足人数分の主管支部補欠推薦者

4. シード規定

(1) 出場予選

男女各48名を越えた参加申し込みがあった場合は、その超過人数分の出場予選を行なう。出場予選の組合せは、過去の実績を持たない外国人留学生選手による無作為抽選で決定する。

(2) 第1ステージ

①次の優先順位に従い、各ブロックの各段に選手を割り当てる。

段目	優先順位	対象
1	1	当該年度全日本大学総合卓球選手権大会（個人の部）シングルスランキング1～8位の選手
	2	上記に欠場があった場合に同ランキング9位以下の選手
2	3	同ランキング9～16位の内1段目に入らなかった選手
	4	強化委員会推薦者
3	5	合同強化事業の成績優秀選手（最大3名）
	6	前年度全日本学生選抜卓球選手権大会ベスト8以上で上位の選手
	7	外国人留学生選手
	8	主管支部推薦者（最大4名）または主管支部補欠推薦者
4	9	3段目の優先順位の対象の内3段目に入らなかった選手
5・6	10	各支部（主管支部以外）推薦者（16名）

②1段目はランキング1位をAブロックに、2位をBブロックに、3位以下を同様に割り当てる。

③2段目以下は抽選により割り当てる。なお出来るだけ同じ大学の選手が同じブロックにならないよう考慮する。また5・6段目において同じ支部の選手が同じブロックにならないよう考慮する。

①各ブロックの1段目

当該年度全日本大学総合卓球選手権大会（個人の部）シングルスランキング上位選手をAブロックから順に自動的に割り振る。欠場がない場合は、

Aブロック 全日本大学総合卓球選手権大会（個人の部）優勝者（ランク1位）

Bブロック 全日本大学総合卓球選手権大会（個人の部）準優勝者（ランク2位）

Cブロック 全日本大学総合卓球選手権大会（個人の部）ランク3位  
：

Hブロック 全日本大学総合卓球選手権大会（個人の部）ランク8位となる。欠場があった場合は、ランク9位以下を繰り上げる。

②各ブロックの2段目

当該年度全日本大学総合卓球選手権大会（個人の部）シングルスランキング9～16位の内、1段目に入らなかった選手、および強化委員会推薦者を抽選で割り当てる。

### ③各ブロックの3段目

合同強化事業の成績優秀選手、主管支部推薦者1～4名、および外国人留学生選手4名を入れる。合同強化事業の成績優秀選手は必ず3段目に入れなければならない。外国人留学生選手は、前年度の全日本学生選抜卓球選手権大会の結果の上位より充てる。(ベスト4→ベスト8→ベスト16) 前年度ベスト16の外国人留学生選手で3段目が満たない場合は、その他の外国人留学生選手の抽選にてこれを補充する。また、前年度の全日本学生選抜卓球選手権大会において、ベスト4に入った外国人留学生選手はE～Hブロックに入れなければならない。

### ④各ブロックの4段目

各支部(主管支部以外) 推薦者各2名ずつの内、各支部からの優先度の高い1名ずつの計8人を抽選にて入れる。

### ⑤各ブロックの5段目

各支部(主管支部以外) 推薦者各2名ずつの内、4段目に入らなかった計8人を抽選にて入れる。なお抽選にあたっては、同一支部同士が4段目と5段目において重複しないようにする。

### ⑥各ブロックの6段目

3段目に入らなかった主管支部推薦者および外国人留学生選手または主管支部補欠推薦者を無作為抽選にて入れる。

⑦以上の全段の抽選においては、極力、同じ大学の選手を同じブロックに入れない様に考慮する。それ以外は、無作為抽選を原則とし、全日本大学総合卓球選手権大会(個人の部)のベスト8決定戦の対戦者が同じブロックの1段目と2段目に入ることも妨げない。

## 第 8 条 関東学生卓球リーグ戦(主催 関東学生卓球連盟)

### 1. リーグ戦出場資格(2026年(R8年)より)

ハ、試合成立に必要な人数に1名足りない場合には、1番を失格(不戦敗)扱いとし、2番以降の試合を有効とする。

試合成立に必要な人数に2名足りない場合には、1～2番を失格(不戦敗)扱いとし、3番以降の試合を有効とする。

6単1複の場合、試合成立に必要な人数(6人)に3名足りない場合(=3人の場合)には、1～3番を失格(不戦敗)扱いとし、4番以降の試合を有効とする。

試合成立可能限界以上に足りない場合は、その試合において、そのチームは不戦敗とする。

なお、不足の場合は、相手チームがオーダーを作成する前に、不戦敗である旨を相手チームに伝えなければならない。

また、両チームとも1名不足の場合で、2～5番の試合結果が2勝2敗となった場合は、4試合の得失ゲーム数の勝率計算により、勝敗を決する。得失ゲーム数の勝率も同じ

だった場合は、得失ポイント数の勝率計算により、勝敗を決する。得失ポイント数の勝率も同じだった場合は、くじによって勝敗を決する。



- ハ. 試合成立に必要な人数に1名足りない場合には、4単1複の場合は1番を失格（不戦敗）扱いとし、2番以降の試合を有効とする。6単1複の場合は2番を失格（不戦敗）扱いとし、1番ダブルス、及び3番以降の試合を有効とする。
- 試合成立に必要な人数に2名足りない場合には、4単1複の場合は1～2番を失格（不戦敗）扱いとし、3番以降の試合を有効とする。6単1複の場合は2～3番を失格（不戦敗）扱いとし、1番ダブルス、及び4番以降の試合を有効とする。
- 6単1複の場合、試合成立に必要な人数（6人）に3名足りない場合（＝3人の場合）には、2～4番を失格（不戦敗）扱いとし、1番ダブルス、及び5番以降の試合を有効とする。
- （中略）
- また、両チームともメンバー不足の場合で、試合結果が2勝2敗（または3勝3敗）となった場合は、4試合（または6試合）の得失ゲーム数の勝率計算により、勝敗を決する。
- （後略）

※メンバー不足時の不戦敗対応などの変更

### 3. 競技方法

	男子1～3部、女子1・2部	男子4部以下・女子3部以下
試合方式	4点先取7点制 (6単1複)	3点先取5点制 (4単1複)
複の位置	4番	3番
複出場者の単出場に関わる制限	いずれか一方しか前半(1～3番)に出場できない	いずれか一方しか前半(1番・2番)に出場できない
外国人留学生選手に関わる制限	ベンチエントリーは2名まで、出場はその内の1名とする	
	その1名の、単複いずれか1回の出場に限る	特になし



3. 競技方法（2026年（R8年）より）

	男子1～3部、女子1・2部	男子4部以下・女子3部以下
試合方式	4点先取7点制 (6単1複)	3点先取5点制 (4単1複)
複の位置	1番	3番
複出場者の単出場に関わる制限	(R7中に検討)	いずれか一方しか前半 (1番・2番)に出場できない
外国人留学生選手に関わる制限	ベンチエントリーは2名まで、出場はその内の1名とする	
	その1名の、単複いずれか 1回の出場に限る	特になし

10. オーダーについて（2026年（R8年）より）

間違ったオーダーを交換した場合には、次の基準に従って判断する。

罰則処分は、そのチームの、その試合（マッチ）において問題となる試合（ゲーム）にのみ適用され、チームの試合全体（マッチ）は有効とする。

他の試合（マッチ）は罰則処分対象外で、有効とする。

イ. 6単1複、及び4単1複の試合方式において、前半に出場した選手同士でダブルスを組んだ場合は、ダブルスを失格（不戦敗）とする。

↓

イ. 6単1複、及び4単1複の試合方式において、前半に出場した選手同士でダブルスを組んだ場合は、ダブルスを失格（不戦敗）とする。

12. 個人表彰について

チ. 各賞の選考は次の通りとする。

2部以下殊勲賞と特別賞以外の各賞に関しては、大会委員長(理事長)・競技委員長(幹事長)・競技副委員長・審判長・技術部長・強化委員長(男女)による選考会議にて選考する。なお、殊勲賞に関しては、当該優勝チームの監督から参考意見を聞くことができる。選考後、会長の承認を得て決定する。

↓

チ. 各賞の選考は次の通りとする。

2部以下殊勲賞と特別賞以外の各賞に関しては、大会委員長(理事長)・競技委員長(幹事長)・競技副委員長・審判長・技術部長・強化委員長(男女)による選考会議にて選考する。選考後、会長の承認を得て決定する。

※殊勲賞の、当該優勝チームの監督からの意見聴取の中止

13. その他

ロ. (前略)

2台進行の目途とする時間は、1部は2時間半、2部は2時間、3部以下は1時間とする。



2台進行の目途とする時間は、1部は2時間、2部は1時間半、3部以下は1時間とする。

※1～2部の2台進行メドの30分ずつの短縮

2025年2月28日

関東学連事務局 御中

関東学連会長 葛西 順一

## 前回理事会協議事項・継続審議事項のまとめ及び関連報告の件

### 1) 2026年度指導者資格（特にスタートコーチ）取得講習会実施の件（提案）

日本卓球協会は、2028年度開催の低年齢選手全国大会出場チームのチーム・選手に指導者資格取得者を必須とする旨の通達を2025年度に発表しました。

基礎的な資格であるスタートコーチは、対面講習会のI目で取得でき、他にオンライン講習があり、不合格ありません。但し、オンライン講習を受講する必要があります。2028年度以降は順次、その範囲が広げることになっています。高校・大学・実業団も例外ではありません。

なお、公認審判員取得もあわせて必須となります。日本学生卓球連盟も日本卓球協会の傘下であり、当然その流れに沿うので、いずれは関東学連の監督およびコーチ（いずれかでよい）も指導者資格取得が必須となります。そのため、来年度以降、積極的に1～3部の監督及びコーチは指導者資格を積極的に取得することをお勧めします。なお、本連盟が主体となり、スタートコーチ資格取得講習会を開催する場合、様々な特典があるので、2026年度は、本連盟がスタートコーチ養成講習会を開催する予定です。

なお、実施にかかる責任者は、池田副会長にお願いしたい。

### 2) 公認審判員資格取得の件（提案）

関東大学リーグ戦1～2部を除き、ほぼ全ての大会で敗者審判制を導入しています。従って、すべての大学生が公認審判員の資格を取得する必要があります。一流選手であれば、卓球の公式ルールを知っておくことは、競技力を発揮する前提となります。

2025年度は、受講人数の関係で原則的に1年生のみ全員受講を薦めます。

実施時期:1回目は4月13日（日）、2回目は未定。

実施場所:早稲田大学の教室（500人収容）を予定しています。

なお、実施にかかる実行委員長は、審判委員長にお任せしたい。

公認審判資格関連の検討事項

R 6 まで

学連登録料 (個人)	@2,500-	
日卓協登録料	@1,300-	(東京の場合。都道府県によって差あり)
→ 合計	@3,800-	(=@2,500- + @1,300-)
公認審判講習会		
受講料	@1,600-	
認定料	@4,000-	(新規取得者が合格した場合。この内、@2,000-は日卓協に支払い、@2,000-は関東学連の収入となる)
更新料	@3,000-	(3年前に取得した資格を更新する場合。この内、@1,000-は日卓協に支払い、@2,000-は関東学連の収入となる)
→ 新規で合格の場合	@5,600-	(=@1,600- + @4,000-) → 義務化した場合、登録料の@3,800-と合わせると、@9,400-
→ 継続の場合	@4,600-	(=@1,600- + @3,000-) → 義務化した場合、登録料の@3,800-と合わせると、@8,400-

R 7 更新審判資格取得を推奨するが、選手に負担を出来るだけかけないようにする。

4月と年度末(10~12月)の2回、公認審判講習会を実施する。

a 案

受講料	0	
認定料	0	(新規取得者が合格した場合。@2,000-の日卓協への支払い分は関東学連より持ち出し)
更新料	0	(3年前に取得した資格を更新する場合。@1,000-の日卓協への支払い分は関東学連より持ち出し)

関東学連では、公認審判資格取得に費用はかからない、とする  
合格すると費用がかかるため、わざと不合格になる、という対応の防止策  
500人が新規合格した場合は、関東学連の持ち出しは100万円

b 案

受講料	0	
認定料	@2,000-	(新規取得者が合格した場合。@2,000-の日卓協への支払い分のみ。関東学連は収支相殺)
更新料	@1,000-	(3年前に取得した資格を更新する場合。@1,000-の日卓協への支払い分のみ。関東学連は収支相殺)
→ 新規で合格の場合	義務化した場合、登録料の@3,800-と合わせると、@5,800-	
→ 継続の場合	義務化した場合、登録料の@3,800-と合わせると、@4,800-	

公認審判資格取得に最低限の費用のみかかる、とする



### 3) 関東学連発足 100 周年記念事業実行委員会の設置の件 (提案)

2 年後は、関東学連発足 100 周年を迎えます。私どもはこれに向けて準備する必要があります。そこで、準備委員会を立ち上げたいと存じます。

1. 記念誌および記念品の作成
2. 記念パーティーの開催
3. その他

なお、実行委員会委員長として、小野副会長にお願いしたい。

### 4) 総務部内広報部広報課設置の件 (提案)

本連盟の広報活動の充実と発展を期します。新たに広報セクションを充実したものにすべく組織の内容と活動を再構築します。従来通り、総務部に配置します。再構築の理由として、オンラインコンテンツの充実、ホームページの充実 (写真等の掲載) を進め、年間を通した広報活動自体を発展させる。他社との連携、小・中・高の生徒への周知、卓球の愛好者を増やす、最終的には関東学連の位置づけを更に高めることを意図する。

なお、総務部長：恒川氏、広報部長：長崎、広報部主任：恩田

### 5) 学連組織の充実と発展 (理事会への依頼)

学連の組織は学生の自主性を尊重すべきである。しかしながら、1・2 年生の学連委員が少なく、結果として OB・OG のサポートが必須となっている。学連役員の応援も当然必要であるが、もともと運営の中心は学生にあるので、来年度の 1・2 年生の学連委員の積極的な参加を監督会でも促しており、あわせて関東学連 OBOG 連盟でも促すべきである。

### 6) 連盟役員の大会運営への参加・協力依頼の件 (理事会・OBOG 連盟への依頼)

上記の件とも関連するが、1・2 年生の学連委員が少ないため、2025 年度の大会運営に支障を来す可能性がある。いくつかの本連盟主催大会に、大会運営のご協力を仰ぎたい。

なお、各大会への出向分担については、鄭理事長にお願いします。

### 7) 関東学連 OBOG 連盟における諸情報の提供について (OBOG 卓球連盟告知)

関東学連 OBOG 連盟において、指導者資格取得の必要性、公認審判資格取得の必要性を訴える。当面、指導者資格取得は任意であり、公認審判員資格取得は、将来的に必要となる方向性を示唆する。

担当：葛西会長

#### 8) コンプライアンス・インテグリティー講習会開催の件（理事会・OBOG 連盟告知）

2025 年 4 月開催審判講習会開催に合わせて開催したい。講師は選定中であり、内容は日本スポーツ協会と日本卓球協会が共催している指導者資格取得講習会で実施する内容に沿ったものとする。

以下、要旨。

関東学生卓球連盟理事・OBO 卓球連盟各位

コンプライアンスとインテグリティーに関する講習の件

最近、日本国内の全ての会社組織に将来的に起こりうる問題として、会社内の倫理問題がとりあげられ、当たり前のように日本スポーツ協会傘下のいくつかの NF が金銭問題・選手選考問題・異性へのハラスメント問題・指導者から選手に対するパワハラ問題が続けざまにおこり、日本スポーツ協会も緊急の課題としてとりあげ、各 NF に厳格な指示を出している。その大きな流れは正しい方向性であり、誰も止めることはできません。止めようとする輩がいるならば、すぐさま排除されることになるでしょう。コンプライアンスとインテグリティーに関する講習会を開催する必要があることを述べました。関東学生卓球連盟の場合、個々に問題を起こした例はいくつかあります。例えば、某大手銀行の関連する会社の体育館のトイレでタバコの吸い殻を捨てて、その体育館を以後一切借用できなくなったこと、代々木第二体育館でタバコの吸い殻をトイレに捨てていたことがわかり、その後一切借用できなくなったことを側聞しております。このような不祥事が起こる前に、該当大学に対して厳しい処分を下すことを検討する前に、全ての大学の部長・監督・コーチがその行為に対して厳しい処分を科すこともやむなしという認識を持って頂く必要があります。すなわち、部長・監督の姿勢が最も大切であり、その認識の深さが前提にあり、部員への確りした指導につながっていくことが望ましいものといえます。

そこで、まず、1 年生に対する上記講習会を、2025 年 4 月開催の公認審判員資格取得講習会に合わせて実施予定です。なお、監督・コーチ・役員の皆様には、2026 年度のスタートコーチ資格取得講習会あるいはコンプライアンス・インテグリティー講習会のいずれかにご参加頂くべく予定を立てておりますので、お含みおき頂ければ幸いです。

担当：葛西会長

#### 9) セカンドキャリアーおよび就活セミナー講習の件（OBOG 連盟への提案）

関東学連 OBOG 連盟は多くの大学が所属しており、そのマンパワーは著しく大きいと思われれます。そのマンパワーを期待して、セカンドキャリアー講習会ならびに就活セミナーを各 1 回実施したいと存じます。セカンドキャリアー講習会講師の担い手は多数いるものの、就活セミナーについては、自前で用意したいと存じます。可能であれば、OBOG 連盟役員の有志が 2026 年実施企画を立てて頂きたいと存じます。本 OBOG 連盟にて有志を募り、その方々に 2026 年度の就活セミナーを実施するべく本格的な作業を進めて頂きたい。

担当：葛西会長

5) 前回理事会継続審議事項の件

- ・ リーグ戦7点制ダブルス1番化に伴う詳細検討

A案 1番ダブルスに出場した選手は2番シングルスには出場不可。

- ・ 連続出場による5分間の休憩が不要。時間短縮効果大きい。
- ・ 男子3部において、試合開始時から2台進行で行う場合にも対応している
- ・ (参考) Tリーグでは、ルールの変遷はあるが現在は連続出場を容認。但し、Tリーグのダブルスは3ゲームスマッチなので休憩なしでも対応可能な範囲内。  
(1・2番を連続でフルゲーム戦っても8ゲーム。内2ゲームは6-6スタート。  
7ゲームマッチ1試合とほぼ同等)

B案 1番ダブルスに出場した選手のシングルス出場箇所に制限を設けない。

- ・ オーダーミスの可能性が減る。
- ・ 制限がないため、監督の采配能力が最大限発揮される

C案 1番ダブルスに出場した選手は2番と3番のシングルスには出場不可。  
(葛西会長案)

- ・ 4-0で決着した場合でも最低4人の選手が出場する。
- ・ エース・準エース級が5番以降にオーダーされることにより不戦に終わる可能性がある。
- ・ 制限をかけるほど、オーダーミスの可能性が増える。

- ・ 今後の送別会のあり方の検討

先日の模様はHP掲載済み

<https://www.kanto-sttf.jp/topics/detail/id=543>

- ・ 時期などの固定化(全日本選手権翌週の土曜、など)
- ・ 送別会から、納会(年度切り替え会)への主旨変え
- ・ 主旨変えなどのアイデア募集

の点で書面理事会を開催する提案

- ・ 三英の卓球台レンタル

1部校16チームのアンケートの結果、

- ・ 現状の通常練習台の70%が三英製
- ・ 16チーム中、13チームが三英製の台のレンタルを希望となった。

費用面は、状況により、一概に三英が高いとも断定できないことが判明したため、今春より代々木第2体育館で行なう1部リーグは三英製の台をレンタルする方向で検討。

代々木第2体育館でのリーグ戦の使用台に関するアンケート

現状

		ニッタク	三英	タマス	Victas	ミズノ	合計
男子	101	早稲田大学	7				7
	102	明治大学		6	2		8
	103	駒澤大学	2	4			6
	104	日本大学	6				8
	105	専修大学	9				9
	106	法政大学	2				4
	107	中央大学	6				6
女子	108	筑波大学					0
	301	専修大学	6	3		1	10
	302	中央大学	4	2			6
	303	早稲田大学	7				7
	304	筑波大学					0
	305	東洋大学	7				9
	306	日本体育大学	10				10
	307	國學院大学	5	2			7
	308	青山学院大学	3				6
			9	17	2	1	103

今後

a	b	c	d	e
ニッタク	三英	他社	こだわりなし	その他
	1			
				三英製が良いが、全日本等で使用されているエメラルドグリーンの台は避けていただきたい。(滑ってしまう為)
	1			
	1			
	1			
	1			
	1			
	1			
	1			
	1			
	1			
	1			
	1			
0	13	0	0	0

6) ラボライブ・ラリーズ対応の件

ラボライブ社は、  
創設時は普及目的もあり、無料協力いただいた。  
その後、  
3年前(2022・R4)まで22万円の支払い実績。  
一昨年(2023・R5)は33万円の支払い実績。  
去年(2024・R6)の見積もりは、3大会で前年の10倍以上の396万円。契約せず。  
本年の見積もりは、1会場あたり30万円。

見積もり記載以外の考慮すべき要因

- ・ 日程によっては、対応不可  
例：一昨年・秋の代々木開催の1部リーグの配信キャンセル。
- ・ 視聴集中時の通信ダウン(一昨年、横浜インカレ時など)
- ・ カメラ故障による配信不可の多発  
(昨年、大阪インカレ、所沢全日学とも、20台中5台のカメラ故障。  
学連側で苦情の電話、メール受け)
- ・ タイムスケジュールの後ろ倒し要請
- ・ 休日対応の不可
- ・ 今回・2/2に見積もり依頼→5回督促→2/21までに見積提出との回答→  
2/26に見積もり提示。契約の土台となる基本的な信頼の面で、問題あり。

葛西会長提案

春秋リーグ戦1会場で60万円(提示額)、  
2会場で90万円(交渉次第)、  
これに関東学生30万円を加え120万円(推定)です。  
赤字を埋めるため、関東学連の1・2部校(28チーム)で各3万円(84万円)、  
3部以下(120チーム)5千円(60万円)の負担をお願いすることになります。  
ラボライブとの交渉があるので、実質の交渉次第で120万円の超過が推測  
されるためです。

少なくとも、春季リーグ戦の時間のみは決めなければならない時期。  
後からの修正は非効率。

ラリーズ社より、費用不要での積極的な配信や報道の提案を受けている。  
関東学連は、許可を与えるのみ。

どのように対応をするか？

7) 新人戦等のタイムテーブルの件

4/24(木)～26(土)の3日間開催。

但し、4/26(土)は19時完全退出。

- ・ 1日目に男女ダブルスを全て消化(従来通り)  
シングルスは、男子は行わず、女子のみをベスト16決定まで消化。  
単複の切り替え時の選手重複の混乱を削減する
- ・ 2日目は男子シングルスのみ。女子は来場不要
- ・ 3日目は土曜でもあるので男女シングルス上位の試合を余裕をもって実施

関東学生選手権でも同様の「2日目・男子のみ」の形を取るか、も併せて検討

# 見積書

関東学生卓球連盟

見積日 2025-02-26  
見積書番号 Q-0000000009-1  
有効期限



株式会社LaboLive



182-0026  
東京都調布市小島町1-1-1UECアライアンスセンター314

下記の通り御見積もり申し上げます。

件名

小計	消費税	見積金額
900,000円	90,000円	<b>990,000円</b>

摘要	数量	単価	明細金額
関東学生 春リーグ戦	1	300,000	300,000
関東学生 秋リーグ戦	1	300,000	300,000
関東学生選手権大会	1	300,000	300,000
機材運送費と設営費用のみ計上しております。			

内訳	10%対象(税抜)	900,000円
	10%消費税	90,000円

納品期限  
納品場所

備考  
3大会分のお見積りになります。  
・準備に関しては人件費の計上はしてませんので、設営準備の人数の確保をお願いします。  
・1会場で開催する場合の金額になります。  
・2会場以上で開催する場合は別途お見積もりとさせていただきます  
  
日程については考慮していないので、日程によってはお受けできない場合もございます。  
  
よろしく申し上げます。

5/15(木) 所沢市民体育館

コート	9	10	11	12	13	14	15	16	17	18	19	20	コート		
	:00	:30	:00	:30	:00	:30	:00	:30	:00	:30	:00	:30			
1	予備コート						予備コート						1		
2	会場 開設 営業	開 会 式	男子2部 日本体育大 vs 國學院大			男子2部 日本体育大 vs 大正大			男子2部 日本体育大 vs 大正大			2			
3			男子2部 埼玉工業大 vs 東京経済大			男子2部 埼玉工業大 vs 東洋大			男子2部 埼玉工業大 vs 東洋大			3			
4			男子1部 駒澤大 vs 法政大			男子1部 駒澤大 vs 専修大			男子1部 駒澤大 vs 専修大			4			
5			男子1部 早稲田大 vs 筑波大			男子1部 早稲田大 vs 中央大			男子1部 早稲田大 vs 中央大			5			
6			男子1部 明治大 vs 中央大			男子1部 明治大 vs 筑波大			男子1部 明治大 vs 筑波大			6			
7			男子1部 日本大 vs 専修大			男子1部 日本大 vs 法政大			男子1部 日本大 vs 法政大			7			
8			男子2部 大正大 vs 東洋大			男子2部 國學院大 vs 東京経済大			男子2部 國學院大 vs 東京経済大			8			
9			予備コート						予備コート						9
10			予備コート						予備コート						10
11			女子2部 大正大 vs 順天堂大			女子2部 大正大 vs 東京経済大			女子2部 大正大 vs 東京経済大			11			
12			女子2部 日本大 vs 日本女体大			女子2部 日本大 vs 東京女体育大			女子2部 日本大 vs 東京女体育大			12			
13			女子1部 早稲田大 vs 日本体育大			女子1部 早稲田大 vs 東洋大			女子1部 早稲田大 vs 東洋大			13			
14			女子1部 専修大 vs 青山学院大			女子1部 専修大 vs 國學院大			女子1部 専修大 vs 國學院大			14			
15			女子1部 中央大 vs 國學院大			女子1部 中央大 vs 青山学院大			女子1部 中央大 vs 青山学院大			15			
16			女子1部 筑波大 vs 東洋大			女子1部 筑波大 vs 日本体育大			女子1部 筑波大 vs 日本体育大			16			
17			女子2部 東京経済大 vs 東京女体育大			女子2部 順天堂大 vs 日本女体大			女子2部 順天堂大 vs 日本女体大			17			
18			予備コート						予備コート						18

5/16(金) 所沢市民体育館

コート	9	10	11	12	13	14	15	16	17	18	19	20	コート		
	:00	:30	:00	:30	:00	:30	:00	:30	:00	:30	:00	:30			
1	予備コート						予備コート						1		
2	会場 開設 営業	開 会 式	男子2部 日本体育大 vs 東洋大			男子2部 日本体育大 vs 東京経済大			男子2部 日本体育大 vs 東京経済大			2			
3			男子2部 埼玉工業大 vs 國學院大			男子2部 埼玉工業大 vs 大正大			男子2部 埼玉工業大 vs 大正大			3			
4			男子1部 駒澤大 vs 筑波大			男子1部 駒澤大 vs 中央大			男子1部 駒澤大 vs 中央大			4			
5			男子1部 早稲田大 vs 法政大			男子1部 早稲田大 vs 専修大			男子1部 早稲田大 vs 専修大			5			
6			男子1部 明治大 vs 専修大			男子1部 明治大 vs 法政大			男子1部 明治大 vs 法政大			6			
7			男子1部 日本大 vs 中央大			男子1部 日本大 vs 筑波大			男子1部 日本大 vs 筑波大			7			
8			男子2部 大正大 vs 東京経済大			男子2部 國學院大 vs 東洋大			男子2部 國學院大 vs 東洋大			8			
9			予備コート						予備コート						9
10			予備コート						予備コート						10
11			女子2部 大正大 vs 東京女体育大			女子2部 大正大 vs 日本女体大			女子2部 大正大 vs 日本女体大			11			
12			女子2部 日本大 vs 順天堂大			女子2部 日本大 vs 東京経済大			女子2部 日本大 vs 東京経済大			12			
13			女子1部 早稲田大 vs 青山学院大			女子1部 早稲田大 vs 國學院大			女子1部 早稲田大 vs 國學院大			13			
14			女子1部 専修大 vs 日本体育大			女子1部 専修大 vs 東洋大			女子1部 専修大 vs 東洋大			14			
15			女子1部 中央大 vs 東洋大			女子1部 中央大 vs 日本体育大			女子1部 中央大 vs 日本体育大			15			
16			女子1部 筑波大 vs 國學院大			女子1部 筑波大 vs 青山学院大			女子1部 筑波大 vs 青山学院大			16			
17			女子2部 東京経済大 vs 日本女体大			女子2部 順天堂大 vs 東京女体育大			女子2部 順天堂大 vs 東京女体育大			17			
18			予備コート						予備コート						18

5/17(土) 所沢市民体育館

コート	9	10	11	12	13	14	15	16	17	18	19	20	コート		
	:00	:30	:00	:30	:00	:30	:00	:30	:00	:30	:00	:30			
1	予備コート						予備コート						1		
2	校 歌 斉 唱 ・ 男 女 合 計 チ ー ム	校 歌 斉 唱 ・ 男 女 合 計 チ ー ム	男子2部 大正大 vs 國學院大			男子2部 大正大 vs 國學院大			男子2部 大正大 vs 國學院大			2			
3			男子2部 埼玉工業大 vs 日本体育大			男子2部 埼玉工業大 vs 日本体育大			男子2部 埼玉工業大 vs 日本体育大			3			
4			男子1部 専修大 vs 筑波大			男子1部 専修大 vs 筑波大			男子1部 専修大 vs 筑波大			4			
5			男子1部 早稲田大 vs 日本大			男子1部 早稲田大 vs 日本大			男子1部 早稲田大 vs 日本大			5			
6			男子1部 明治大 vs 駒澤大			男子1部 明治大 vs 駒澤大			男子1部 明治大 vs 駒澤大			6			
7			男子1部 法政大 vs 中央大			男子1部 法政大 vs 中央大			男子1部 法政大 vs 中央大			7			
8			男子2部 東洋大 vs 東京経済大			男子2部 東洋大 vs 東京経済大			男子2部 東洋大 vs 東京経済大			8			
9			予備コート						予備コート						9
10			予備コート						予備コート						10
11			女子2部 東京経済大 vs 順天堂大			女子2部 東京経済大 vs 順天堂大			女子2部 東京経済大 vs 順天堂大			11			
12			女子2部 日本大 vs 大正大			女子2部 日本大 vs 大正大			女子2部 日本大 vs 大正大			12			
13			女子1部 東洋大 vs 青山学院大			女子1部 東洋大 vs 青山学院大			女子1部 東洋大 vs 青山学院大			13			
14			女子1部 専修大 vs 筑波大			女子1部 専修大 vs 筑波大			女子1部 専修大 vs 筑波大			14			
15			女子1部 中央大 vs 早稲田大			女子1部 中央大 vs 早稲田大			女子1部 中央大 vs 早稲田大			15			
16			女子1部 日本体育大 vs 國學院大			女子1部 日本体育大 vs 國學院大			女子1部 日本体育大 vs 國學院大			16			
17			女子2部 東京女体育大 vs 日本女体大			女子2部 東京女体育大 vs 日本女体大			女子2部 東京女体育大 vs 日本女体大			17			
18			予備コート						予備コート						18

5/25(日) 代々木第2体育館

コート	9	10	11	12	13	14	15	16	17	18	19	20	コート
	:00	:50	:00	:30	:00	:30	:00	:30	:00	:30	:00	:30	
1	会場 開設 営業	校 歌 斉 唱	男子1部 専修大 vs 中央大			男子1部 専修大 vs 中央大			男子1部 専修大 vs 中央大			1	
2			男子1部 早稲田大 vs 駒澤大			男子1部 早稲田大 vs 駒澤大			男子1部 早稲田大 vs 駒澤大			2	
3			男子1部 明治大 vs 日本大			男子1部 明治大 vs 日本大			男子1部 明治大 vs 日本大			3	
4			男子1部 法政大 vs 筑波大			男子1部 法政大 vs 筑波大			男子1部 法政大 vs 筑波大			4	
1	校 歌 斉 唱	校 歌 斉 唱	女子1部 東洋大 vs 國學院大			女子1部 東洋大 vs 國學院大			女子1部 東洋大 vs 國學院大			1	
2			女子1部 専修大 vs 早稲田大			女子1部 専修大 vs 早稲田大			女子1部 専修大 vs 早稲田大			2	
3			女子1部 中央大 vs 筑波大			女子1部 中央大 vs 筑波大			女子1部 中央大 vs 筑波大			3	
4			女子1部 日本体育大 vs 青山学院大			女子1部 日本体育大 vs 青山学院大			女子1部 日本体育大 vs 青山学院大			4	

5/26(月) 代々木第2体育館

コート	9	10	11	12	13	14	15	16	17	18	19	20	コート
	:00	:30	:00	:30	:00	:30	:00	:30	:00	:30	:00	:30	
1	校 歌 斉 唱	校 歌 斉 唱	男子1部 専修大 vs 法政大			男子1部 専修大 vs 法政大			男子1部 専修大 vs 法政大			1	
2			男子1部 早稲田大 vs 明治大			男子1部 早稲田大 vs 明治大			男子1部 早稲田大 vs 明治大			2	
3			男子1部 駒澤大 vs 日本大			男子1部 駒澤大 vs 日本大			男子1部 駒澤大 vs 日本大			3	
4			男子1部 中央大 vs 筑波大			男子1部 中央大 vs 筑波大			男子1部 中央大 vs 筑波大			4	
1	校 歌 斉 唱	校 歌 斉 唱	女子1部 東洋大 vs 日本体育大			女子1部 東洋大 vs 日本体育大			女子1部 東洋大 vs 日本体育大			1	
2			女子1部 専修大 vs 中央大			女子1部 専修大 vs 中央大			女子1部 専修大 vs 中央大			2	
3			女子1部 早稲田大 vs 筑波大			女子1部 早稲田大 vs 筑波大			女子1部 早稲田大 vs 筑波大			3	
4			女子1部 國學院大 vs 青山学院大			女子1部 國學院大 vs 青山学院大			女子1部 國學院大 vs 青山学院大			4	



2025(R7) 関東学生新人戦・タイムテーブル

会場：所沢市民体育館

※兼権や、試合時間の長短により、必然的に競技日程は多少変わります。あくまでも目安としてご覧ください。

※5ゲームスマッチ・1試合30分計算

※タイムアウト制は、男女ダブルスでは、ベスト8決定戦～決勝戦、男女シングルスでは、ベスト16決定戦～決勝戦、で採用します。1回戦から、上記ラウンドに達するまでの間は、タイムアウト制を採用しませんので、ご注意ください。

※タイムアウト制が採用される試合では、本部署で選球を行いません。男女ダブルス・ベスト8決定戦以降、男女シングルス・ベスト16決定戦以降の試合前には、選手はコートに入る前に本部署に来てください。

4月24日(木)

		9:30	10時	11時	12時	1時	2時	3時	4時	5時	6時	7時
1	会場 設 営											
2												
3												
4												
5												
6												
7												
8												
9												
10												
11												
12												
13												
14												
15												
16												
17												
18												
19												
20												
21												
22												
23												
24												
25												
26												
27												
28												
29												
30												
31												
32												
33												
34												
35												

4月25日(金)

		9:30	10時	11時	12時	1時	2時	3時	4時	5時	6時	7時
1	会場 設 営											
2												
3												
4												
5												
6												
7												
8												
9												
10												
11												
12												
13												
14												
15												
16												
17												
18												
19												
20												
21												
22												
23												
24												
25												
26												
27												
28												
29												
30												
31												
32												
33												
34												
35												

4月26日(土)

		9:30	10時	11時	12時	1時	2時	3時
1	表 形 式 ・ 開 会 式							
2								
3								
4								
5								
6								
7								
8								
9								
10								
11								
12								
13								
14								
15								
16								
17								
18								
19								
20								
21								
22								
23								
24								

